



FEDERACIÓN ESPAÑOLA DE MUNICIPIOS Y PROVINCIAS

LA COOPERACIÓN AL DESARROLLO DE LAS ENTIDADES LOCALES

INFORME2006





ÍNDICE

	Página
1. INTRODUCCIÓN	3
2. DATOS GENERALES. EVOLUCIÓN	6
3. SECTORES	12
4. ÁREAS GEOGRÁFICAS Y PAÍSES DESTINATARIOS	16
5. PROYECTOS	23
6. ANEXOS	27

Anexo 1. Relación de Entidades Locales cooperantes que han participado en el estudio:

Anexo 2. Cuestionarios empleados para la solicitud de la información y relación de sectores:

CRÉDITOS

Estudio realizado por:

Área de Cooperación al Desarrollo
Dirección de Internacional y Cooperación
Federación Española de Municipios y Provincias

C/ Nuncio, 8
28005 - Madrid
Tel.: 91 364 3700
Fax.: 91 365 5482
www.femp.es
internacional@femp.es

Febrero de 2008
© Federación Española de Municipios y Provincias



1. INTRODUCCIÓN

La FEMP, en el marco de su colaboración con el Ministerio de Asuntos Exteriores y de Cooperación, recopila anualmente la información relativa a las actividades de cooperación al desarrollo financiadas por las Entidades Locales españolas. El presente estudio se refiere a los proyectos y actuaciones de la cooperación descentralizada pública local¹ efectuados con cargo al presupuesto de 2006, datos que fueron recabados por la FEMP en el año 2007.

El objetivo general de la recogida de datos –fortalecer los mecanismos de información mutua para contribuir a la mejora de la calidad de la ayuda– puede concretarse en cuatro objetivos específicos:

- Conocer el volumen de la Ayuda Oficial al Desarrollo (AOD) de las Entidades Locales e incorporar este dato a los instrumentos de planificación y seguimiento de la cooperación española.
- Analizar las principales orientaciones de la cooperación local –evolución de los presupuestos, características de los proyectos, sectores de intervención, áreas geográficas y países destinatarios– con el fin de contribuir al debate respecto al papel desempeñado por las Entidades Locales en materia de solidaridad.
- Desarrollar bases de datos que incorporen la información desglosada de los proyectos y actuaciones de cooperación financiados por las Entidades Locales. Esta herramienta permite mejorar la gestión técnica del ciclo del proyecto (planificación, seguimiento y evaluación) y, en sentido más amplio, contribuye a la definición de las políticas de cooperación impulsadas desde los Gobiernos Locales.
- Favorecer el trabajo en red entre las Entidades Locales cooperantes mediante la puesta en funcionamiento de un servicio de difusión de iniciativas, documentación, herramientas de gestión, etc. Es éste un objetivo transversal: recopilar y ofrecer la información de manera armonizada crea las condiciones de posibilidad de un trabajo compartido.

Este estudio se inscribe, por tanto, en el segundo objetivo específico antes descrito y da continuidad al realizado en 2006 respecto a las actividades llevadas a cabo por las Entidades Locales con cargo al presupuesto 2005. *La cooperación al desarrollo de las Entidades Locales. Informe 2005* (FEMP, 2006) y *La cooperación descentralizada de los Entes Locales. Informe 1998-1999* (FEMP, 1999) son los dos documentos que sirven de principal referencia a la hora de proponer análisis comparativos en el presente estudio.

La recogida de datos de 2005 planteaba un diseño que en lo sustancial se ha conservado vigente en la solicitud de información respecto a 2006. Así, los cuestionarios se remitieron a todas las Entidades Locales de más de 5.000 habitantes, si bien el seguimiento de respuestas estuvo concentrado en el tramo de Corporaciones de más de 10.000 habitantes. El ámbito de estudio,

¹ El concepto de “cooperación descentralizada pública local” se refiere al conjunto de las acciones de cooperación internacional para el desarrollo impulsadas por los Gobiernos Locales. En el presente estudio se emplearán por éste indistintamente los términos “cooperación local” y “cooperación de las Entidades Locales”, entre otros.



entendiendo por tal aquel que es consultado y para el que se prevé seguimiento en el proceso de recogida de datos, lo componen, por tanto, las 772 Entidades Locales españolas de más de 10.000 habitantes.

La información recabada obedece a un doble criterio de análisis (que se concreta en sendos cuestionarios, véase Anexo II):

- Por un lado, se trata de conocer la estructura de la Entidad Local para llevar a cabo sus actividades de cooperación (unidad y equipo responsable; instrumentos de participación, planificación y gestión), así como el volumen de su presupuesto, compromisos y desembolsos en 2006 y el desglose de sus compromisos en las diferentes modalidades de la ayuda: proyectos de desarrollo, acción humanitaria, sensibilización y otros. Este apartado se concreta en un cuestionario con 14 campos de estudio (ficha 1).
- Por otro, se recopila la información específica de cada uno de los proyectos y actuaciones para los cuales la Entidad Local comprometió una cantidad de su presupuesto de 2006: fondos aportados, localización del proyecto, sector beneficiario, entidad ejecutora, etc. Este apartado se concreta en un cuestionario con 17 campos de estudio (ficha 2).

Merecen especial atención los diferentes datos económicos que se recopilan y que sirven de base al estudio:

En la información general de la entidad (ficha 1) se solicita:

- *Presupuesto de 2006 destinado a cooperación al desarrollo*: presupuesto inicial de 2006 destinado a cooperación al desarrollo.
- *Total comprometido en 2006 para cooperación al desarrollo con cargo al presupuesto de 2006*: suma de los compromisos de la Entidad Local en materia de cooperación al desarrollo en el año 2006 con cargo al presupuesto de 2006.
- *Total desembolsado en 2006 para cooperación al desarrollo con cargo al presupuesto de 2006*: suma de las cantidades desembolsadas en el año 2006 para cooperación al desarrollo con cargo al presupuesto de 2006.
- *Total desembolsado en 2006 para cooperación al desarrollo con cargo al presupuesto de 2006 y a presupuestos anteriores*: incluye los desembolsos realizados en 2006 con cargo al presupuesto de 2006 y los desembolsos efectuados en 2006 respecto a compromisos adquiridos con cargo a presupuestos anteriores.

En la información específica de cada proyecto (ficha 2) se solicita:

- *Importe total del proyecto o actuación*: incluye todas las aportaciones públicas y privadas que se hayan efectuado o que se prevean realizar durante el período completo de ejecución.
- *Total comprometido por la Entidad Local en 2006*: aportación comprometida para el proyecto o actuación por la Entidad Local en el año 2006 con cargo a su presupuesto de 2006.



- *Total desembolsado en 2006 por la Entidad Local con cargo al presupuesto de 2006:* aportación desembolsada para el proyecto o actuación en 2006 por la Entidad Local con cargo a su presupuesto de 2006.

En el análisis de datos agregados que se ofrece a continuación se ha considerado la suma de los presupuestos de cooperación de las Entidades Locales en 2006 (*Presupuesto de 2006 destinado a cooperación al desarrollo, Ficha 1*) y la suma de los compromisos en proyectos y actuaciones de cooperación con cargo al presupuesto de 2006 (*Total comprometido por la Entidad Local en 2006 para cada proyecto, Ficha 2*). En cada uno de los gráficos y tablas que ilustran el análisis se especificará si los datos tomados en consideración se refieren a presupuestos o compromisos.

Por último, debe señalarse que la actividad de los Fondos de cooperación aparece parcialmente reflejada en el estudio al figurar éstos como entidades ejecutoras de diversos proyectos.

2. DATOS GENERALES. EVOLUCIÓN

Han participado en el proceso de recogida de datos de la cooperación al desarrollo de las Gobiernos Locales en 2006 228 Corporaciones cooperantes: 198 Ayuntamientos, 27 Diputaciones (incluidas las Diputaciones Forales de Álava y Guipúzcoa) y un Cabildo Insular. Se ha incluido también a dos Comarcas con acciones de cooperación, consultadas bien porque los Ayuntamientos remitieron a éstas por ser los servicios sociales una competencia comarcal, bien porque, siendo gestoras de aportaciones municipales destinadas a ayuda al desarrollo, se incorporaron a petición propia al proceso de recogida de datos. Los Ayuntamientos cooperantes que han participado en el estudio aglutinan en conjunto a 20.771.397 habitantes; las Diputaciones reúnen a 25.372.563 habitantes.

La ayuda al desarrollo de las Entidades Locales en 2006, de acuerdo con la suma de sus presupuestos destinados a cooperación, ascendió a 122.313.023 euros. Para la obtención de esta cifra se ha considerado la tendencia de crecimiento observada en la información facilitada por las 198 Entidades Locales que aportaron sus datos en 2005 y 2006 –cuyos presupuestos de cooperación experimentaron un crecimiento interanual medio del 4,01 %–. No obstante, tal y como se apuntaba en el estudio de 2005, la cifra final, consideradas la totalidad de las Entidades Locales cooperantes, ha de ser ligeramente superior y cabe estimarla para 2006 en torno a 125 millones de euros.

La suma de los presupuestos de las 228 Entidades Locales cooperantes que han participado en el estudio asciende a 105.474.867 euros. 192 de ellas reflejaron también en la ficha general el dato del total comprometido en 2006 con cargo a dicho presupuesto. Para estas 192 Entidades, el presupuesto total de Cooperación de 92.801.113 euros se concretaba en un compromiso total de 89.953.245 euros, lo que supone un grado de ejecución (en el sentido de comprometer lo presupuestado) del 96,93%. Aplicado este grado de ejecución a la cantidad estimada como presupuesto total de las Entidades Locales, el total comprometido en 2006 para actividades de cooperación ascendería a 118.559.497 euros.

Tabla 1. Presupuestos de Cooperación de las Entidades Locales 2005-2006

Criterio: presupuestos

	Año 2005	Año 2006
Entidades Locales cooperantes que aportan datos al estudio:	353	228
Suma de los presupuestos de Cooperación de las Entidades Locales que aportan datos al estudio:	117.601.719,99 €	105.474.867,46 €
Suma de los presupuestos de Cooperación de las 197 Entidades Locales que aportan datos al estudio en 2005 y 2006:	98.198.012,72 €	102.131.973,94 €

Tabla 2. Cálculo del presupuesto de Cooperación de las Entidades Locales en 2006

Criterio: presupuestos

Porcentaje sobre el total del presupuesto de 2005 de las 197 entidades con datos de 2005 y 2006:	83,50%
Incremento porcentual 2005-2006 (entidades con datos de 2005 y 2006):	4,01%
ESTIMACIÓN CRECIMIENTO TOTAL 2005-2006 (aplicando un incremento del 4,01%):	4.711.303,14 €
ESTIMACIÓN PRESUPUESTO TOTAL EN 2006 (aplicando un incremento del 4,01%):	122.313.023,13 €

Si en el período 2000-2005, el incremento interanual medio fue del 5,35%, el crecimiento del 4,01% experimentado entre 2005 y 2006 es muestra de la estabilidad de la cooperación local, cuyas cifras aparecen consolidadas tras el ciclo expansivo 1994-1997, prolongado de forma atenuada hasta 2000.

Tabla 3. Evolución de los presupuestos de Cooperación de las Entidades Locales 1994-2006

Criterio: presupuestos

AÑO	Presupuestos de Cooperación (euros)	Incremento sobre el año anterior
1994	14.268.027,36	139%
1995	42.503.576,02	297%
1996	55.124.830,21	37%
1997	65.714.663,49	19%
1998	73.599.942,30	12%
1999	80.235.115,94	9%
2000	90.620.000,00	13%
2001		
2002		
2003		
2004		
2005	117.601.719,99	
2006	122.313.023,13	4,01%

Fuente:

1994-1999: Estudios de la FEMP sobre los presupuestos de Cooperación de las Entidades Locales.

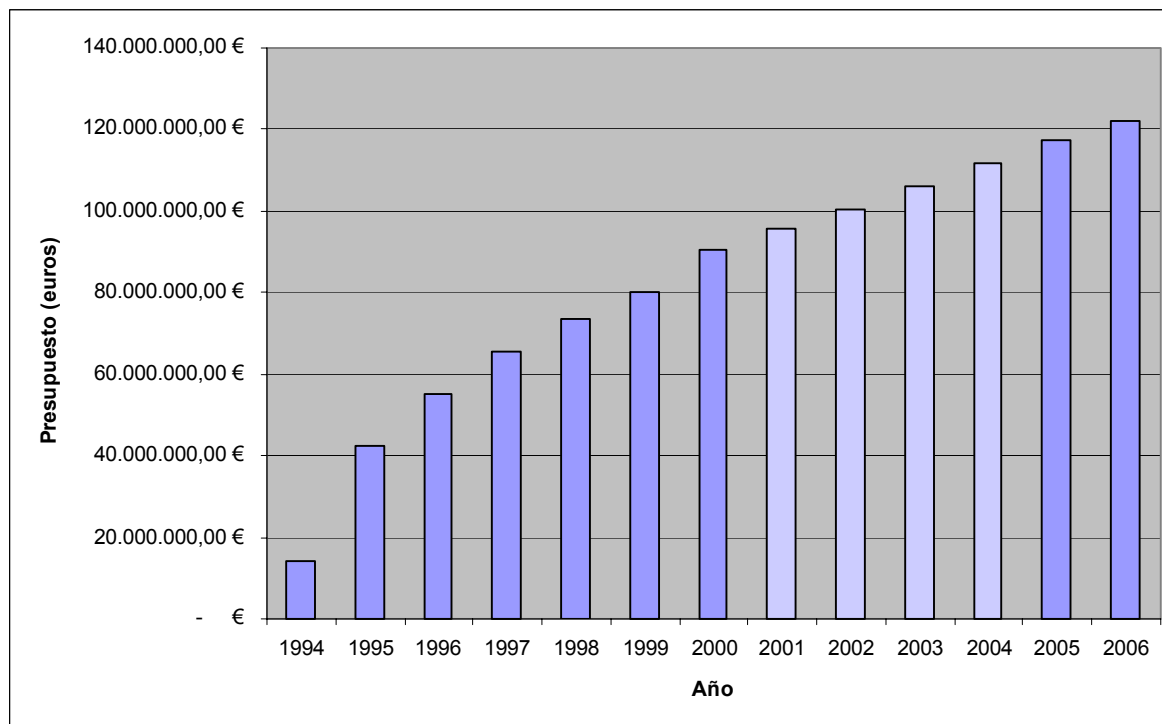
2000: Estimación de la FEMP a partir de los estudios anteriores (1994-1999).

2001-2004: La FEMP no realizó estudios específicos sobre los presupuestos de Cooperación de las Entidades Locales.

2005-2006: Estudios de la FEMP sobre los presupuestos de Cooperación de las Entidades Locales.

Gráfico 1. Evolución de los presupuestos de Cooperación de las Entidades Locales 1994-2006

Criterio: presupuestos



En 2006, España desembolsó 3.038.350.973 euros en concepto de Ayuda Oficial al Desarrollo², lo que supone un incremento del 25,12% respecto a 2005. De este modo, la ratio AOD / RNB (Renta Nacional Bruta) se situó en el 0,32%. En la distribución por actores, el *PACI Seguimiento 2006* mantuvo la cifra de 118.862.523³ como contribución de las Entidades Locales, lo que supone el 3,9% del total, porcentaje que se sitúa en el 4% si se considera la cifra de 122,3 millones de euros, estimada como AOD local en 2006 en el presente estudio.

Así, si en 2005 la contribución local al total de la AOD fue del 4,9%, ésta ha experimentado un descenso de en torno al 1% entre 2005 y 2006. Con la tendencia de crecimiento de la AOD de la Administración General del Estado, cuyo impulso sitúa en el *PACI 2008* el total de la previsión de AOD para este año 5.509.290.000 euros y la contribución de las Entidades Locales en el 2,93% del total, es previsible que la aportación local siga descendiendo en términos porcentuales si se mantiene como referencia de comparación el conjunto de la AOD. Es por ello que se hace necesario distinguir a qué modalidades de la cooperación contribuyen las Entidades Locales, y cuáles son las áreas geográficas y los sectores en los que se concentra su “saber hacer” específico.

En este sentido, pueden proponerse, entre otros, los siguientes términos de comparación:

- Considerando las modalidades de ayuda a las que contribuyen las Entidades Locales –AOD bilateral destinada a Programas y proyectos, Acción humanitaria y Sensibilización–, el porcentaje de la cooperación local en 2006 ascendió al 10,8%.
- Tomando como referencia los tres primeros países destinatarios de la cooperación local, la ayuda de las Entidades Locales supuso el 16,97% de la AOD bilateral neta destinada a Perú; el 19,39% de la destinada a Ecuador y el 19,34% de la recibida por Nicaragua.
- En el terreno de la Sensibilización, los compromisos de las Entidades Locales en 2006 se situaron en el 13,66% del total.

En relación al conjunto de la cooperación local, la contribución de los Ayuntamientos supone el 72,71% y la de las Diputaciones, Cabildos y Consejos Insulares, el 27,29%. Según la información de las 197 Entidades Locales que aportaron sus datos respecto a 2005 y 2006, se observa que el incremento interanual de los Ayuntamientos –4,29%– es levemente superior al de las Diputaciones –3,01%–. A partir de la información de las 228 Entidades Locales que han participado en el estudio relativo a 2006, respecto al presupuesto de cooperación, el volumen de fondos por habitante fue de 2,28 euros. Para los Ayuntamientos esta relación asciende a 3,99 euros, mientras que para las Diputaciones se sitúa en 0,88 euros.

A continuación se presenta la distribución y evolución de los presupuestos por tipos de Entidad, y la distribución por Comunidades Autónomas de los datos recabados respecto a presupuestos y compromisos. **La suma de los 3.269 compromisos para proyectos y actuaciones con cargo al presupuesto de 2006 de las Entidades Locales que han facilitado la información desglosada (fichas 2) asciende a 78.968.047 euros.**

² Ministerio de Asuntos Exteriores y de Cooperación (MAEC): *Seguimiento del PACI 2006*, Madrid, 2007, pág. 2

³ Estimación realizada por la FEMP en junio de 2006 en la fase intermedia de la recogida de datos de 2005.

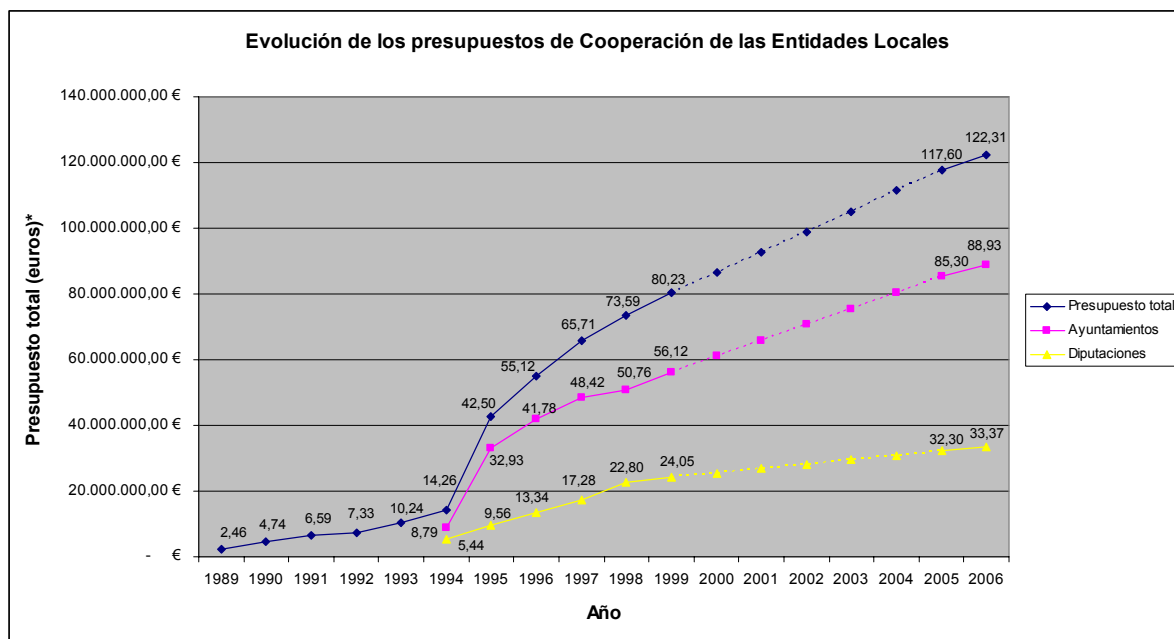
Tabla 4. Distribución de los presupuestos de Cooperación de las Entidades Locales en 2006 entre Ayuntamientos y Diputaciones, Cabildos y Consejos Insulares
Criterio: presupuestos (sobre datos recogidos)

	Presupuesto de 2006 (datos recogidos) (euros)	%
Ayuntamientos	83.016.602,44	78,71%
Diputaciones	22.458.265,02	21,29%
Total	105.474.867,46	100,00%

Tabla 5. Distribución de los presupuestos de Cooperación de las Entidades Locales en 2006 entre Ayuntamientos y Diputaciones, Cabildos y Consejos Insulares
Criterio: presupuestos (sobre datos totales estimados)

	197 Entidades Locales con datos de 2005 y 2006			Estimación total para 2006	
	Presupuesto 2005 (euros)	Presupuesto 2006 (euros)	Incremento 2005-2006	Total estimado 2006	% estimado para 2006
Ayuntamientos	76.637.833,62	79.923.708,92	4,29%	88.934.379,99	72,71%
Diputaciones	21.560.179,10	22.208.265,02	3,01%	33.378.643,14	27,29%
Total	98.198.012,72	102.131.973,94	4,01%	122.313.023,13	100,00%

Gráfico 2. Evolución de los presupuestos de Cooperación de los Ayuntamientos y Diputaciones, Cabildos y Consejos Insulares 1989-2006
Criterio: presupuestos



Fuente:
1989-1999: Estudios de la FEMP compilados en *La Cooperación Descentralizada de los Entes Locales. 1998-1999*, FEMP, 1999, pág.21.
2000-2004: La FEMP no realizó estudios específicos sobre los presupuestos de Cooperación de las Entidades Locales.
2005-2006: Estudios de la FEMP sobre los presupuestos de Cooperación de las Entidades Locales.

* En el gráfico las cantidades se indican en millones de euros.

Tabla 6: Distribución en 2006 de la Cooperación de las Entidades Locales por Comunidades Autónomas (considerando los presupuestos)

Criterio: presupuestos

Comunidad Autónoma	Suma de los presupuestos de Cooperación en 2006 (euros)	%
Madrid	29.181.453,53	27,67%
Cataluña	17.711.341,62	16,79%
Andalucía	16.241.380,54	15,40%
País Vasco	14.802.326,91	14,03%
Comunidad Valenciana	6.499.731,17	6,16%
Castilla y León	4.371.102,14	4,14%
Aragón	3.562.169,40	3,38%
Asturias	2.508.222,24	2,38%
Navarra	2.469.089,40	2,34%
Islas Baleares	1.892.402,30	1,79%
Castilla-La Mancha	1.786.522,57	1,69%
Región de Murcia	1.407.783,08	1,33%
Canarias	1.395.381,57	1,32%
La Rioja	743.977,00	0,71%
Galicia	531.021,27	0,50%
Extremadura	307.978,70	0,29%
Cantabria	62.984,02	0,06%
Total	105.474.867,46	100,00%

Gráfico 3: Distribución en 2006 de la Cooperación de las Entidades Locales por Comunidades Autónomas (considerando los presupuestos)

Criterio: presupuestos

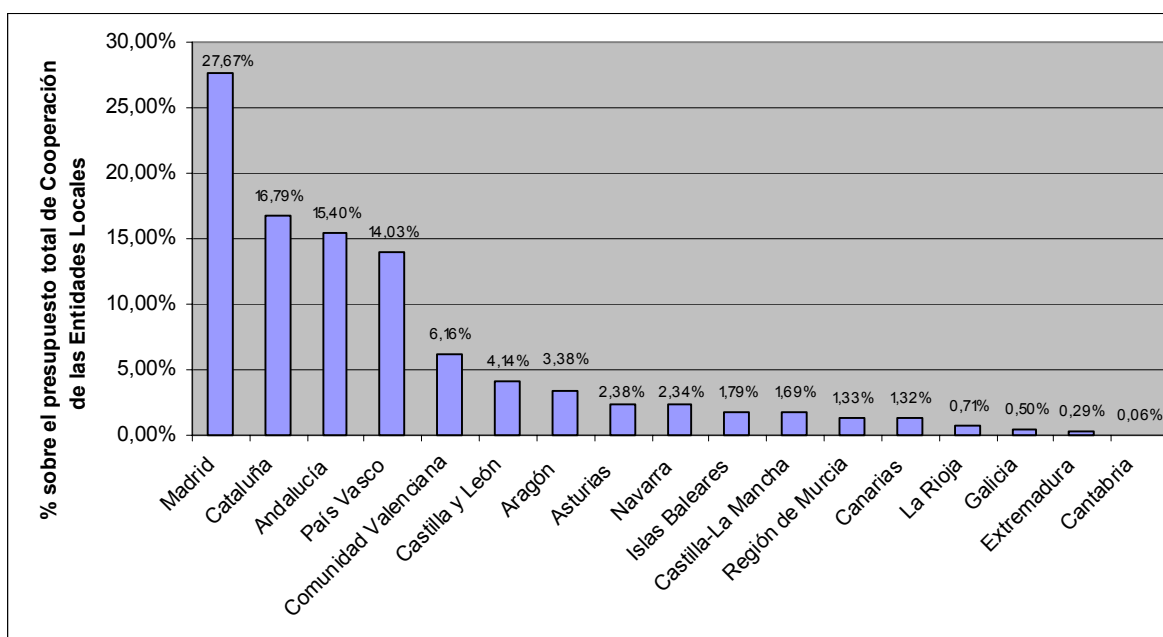


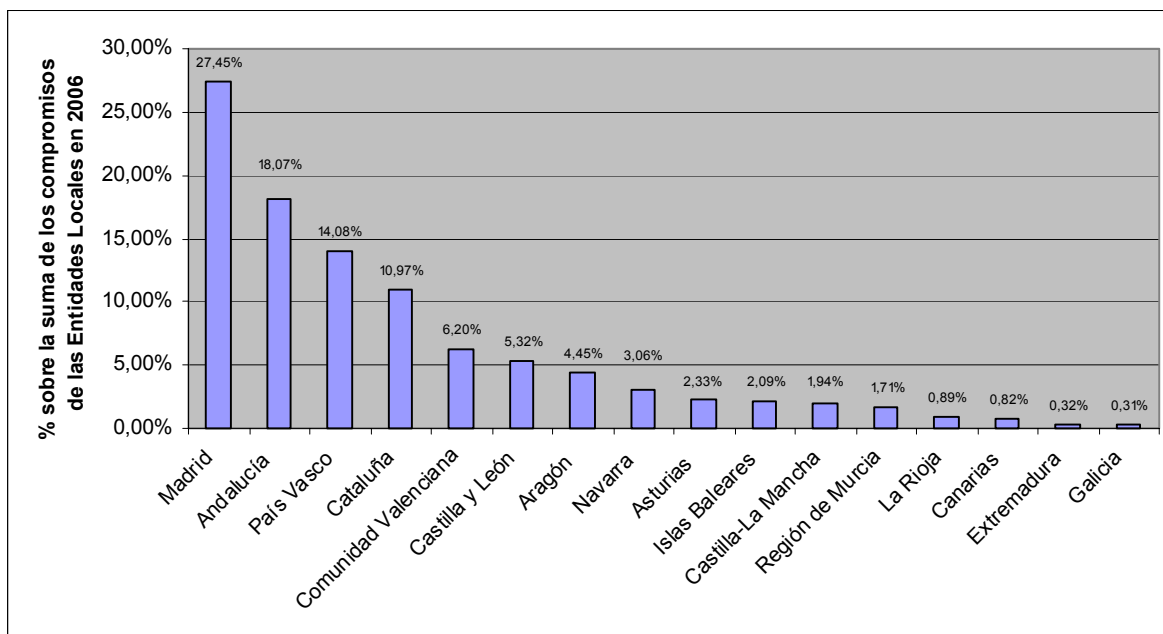
Tabla 7: Distribución en 2006 de la Cooperación de las Entidades Locales por Comunidades Autónomas (considerando los compromisos)

Criterio: compromisos

Comunidad Autónoma	Suma de los compromisos de Cooperación en 2006 (euros)	%
Madrid	21.678.629,91	27,45%
Andalucía	14.268.138,88	18,07%
País Vasco	11.115.900,13	14,08%
Cataluña	8.664.081,94	10,97%
Comunidad Valenciana	4.892.351,92	6,20%
Castilla y León	4.204.423,88	5,32%
Aragón	3.513.751,21	4,45%
Navarra	2.415.007,99	3,06%
Asturias	1.839.868,72	2,33%
Islas Baleares	1.646.516,00	2,09%
Castilla-La Mancha	1.530.589,59	1,94%
Región de Murcia	1.352.343,91	1,71%
La Rioja	705.183,00	0,89%
Canarias	643.887,79	0,82%
Extremadura	251.790,00	0,32%
Galicia	245.582,73	0,31%
Total	78.968.047,60	100,00%

Gráfico 4: Distribución en 2006 de la Cooperación de las Entidades Locales por Comunidades Autónomas (considerando los compromisos)

Criterio: compromisos



3. SECTORES

El análisis sectorial de los compromisos adquiridos con cargo al presupuesto de 2006 refleja que los proyectos y actuaciones de Cooperación al Desarrollo –intervenciones realizadas en los países en desarrollo en materia de Infraestructuras y servicios sociales, Infraestructuras y servicios económicos, Sectores productivos y Ayuda multisectorial– suponen el 79,91% de la AOD local, proporción levemente inferior al 81,69% registrado en 2005. Las actuaciones de Acción humanitaria representan el 8,04% (7,95% en 2005); los proyectos de Sensibilización, el 5,80% (5,25% en 2005), y Otras aportaciones, el 6,25% (5,17% en 2005). Se aprecia, por tanto, que la cooperación de las Entidades Locales mantiene una distribución estable entre los sectores agrupados.

Tabla 8: Distribución de la Ayuda Oficial al Desarrollo (AOD) de las Entidades Locales en 2006 entre los sectores agrupados de la Cooperación

Criterio: compromisos

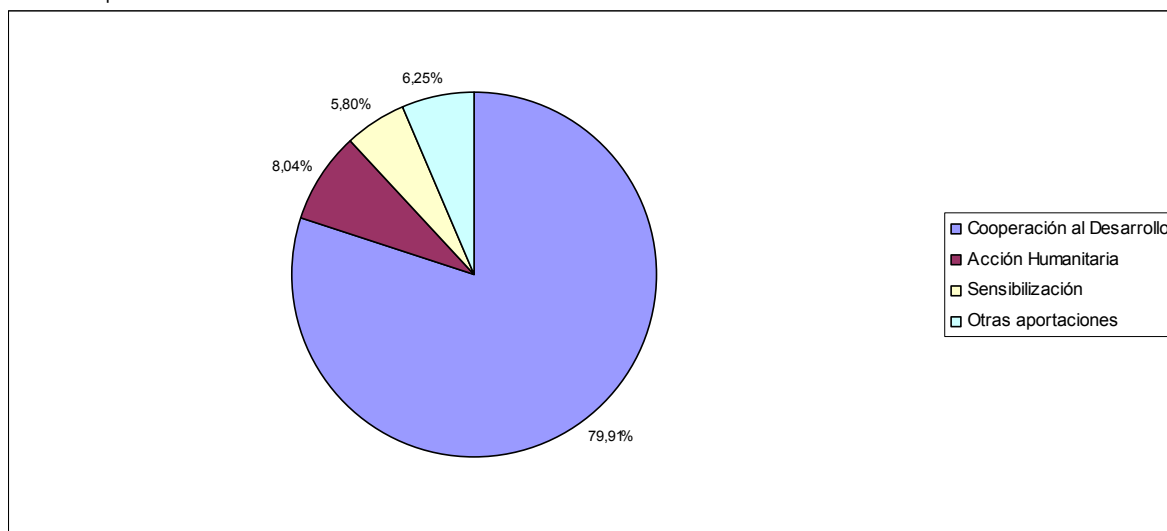
Sectores agrupados	Importe comprometido en 2006 (euros)	%
Cooperación al Desarrollo	63.101.801,69	79,91%
Acción Humanitaria	6.346.885,90	8,04%
Sensibilización	4.582.908,08	5,80%
Otras aportaciones	4.936.451,93	6,25%
Total	78.968.047,60	100,00%

Nota: Para la realización de este cuadro y del gráfico siguiente (núm. 5) se han agrupado los principales sectores CAD de destino de la cooperación local (véase Anexo II) según el siguiente criterio:

- Cooperación al Desarrollo: 100-470
 - Infraestructuras y servicios sociales
 - Infraestructuras y servicios económicos
 - Sectores productivos
 - Ayuda multisectorial
- Acción humanitaria: 500-530
- Sensibilización: 600-640
- Otras aportaciones: 700-998

Gráfico 5: Distribución de la Ayuda Oficial al Desarrollo (AOD) de las Entidades Locales en 2006 entre los sectores agrupados de la Cooperación

Criterio: compromisos



La **Acción humanitaria** se concentra en las actuaciones destinadas a la población saharauí, que recibió en el marco de este sector agrupado 1.770.019 euros, el 27,89% del total. Numerosas de las intervenciones estuvieron destinadas a paliar las consecuencias de las inundaciones en los campamentos de refugiados. A continuación, Níger recibió 734.504 euros (el 11,91%) para proyectos destinados a afrontar la grave crisis alimentaria que vive la región. Por último, cabe destacar los 393.377 destinados a los Territorios Palestinos, el 6,20% de la Acción humanitaria local, y el 22,25% del total de la ayuda de las Entidades Locales destinada a esta zona.

El dato global de la Acción humanitaria, que se consolida en torno al 8%, y el perfil de las entidades ejecutoras –predominan las ONGD especializadas y las redes de entidades– ilustran cómo se ha privilegiado la coordinación de esfuerzos y la contribución a intervenciones lideradas por organizaciones expertas en la gestión de la ayuda de emergencia.

En cuanto a las actividades de **Sensibilización**, un sector agrupado preferente para el conjunto de la cooperación descentralizada y que en 2006 recibió el 5,80% de los compromisos, su distribución mantiene un esquema muy similar al de 2005. Predominan las campañas de amplio espectro destinadas al conjunto de la población de la localidad o dirigidas al ámbito educativo. Mientras, los cursos, investigaciones y seminarios específicos representan el 11,40% de este sector agrupado y las actuaciones orientadas a la Difusión del Comercio Justo, el 4,47%.

En **Otras aportaciones** sobresalen las actuaciones catalogadas como ‘Migraciones y desarrollo’, denominadas Codesarrollo en la propuesta de asignación sectorial de la recogida de datos de 2005. En este caso, los fondos se orientan de manera destacada hacia la América Andina y, desde el punto de vista cuantitativo, destaca la labor desarrollada por el Ayuntamiento de Madrid en Ecuador, Perú y Colombia. Si ‘Migraciones y desarrollo’ supone 2.107.306 euros –el 42,69% del total de Otras aportaciones–, las ayudas a Acogidas temporales, con 640.086 euros, significan el 12,97%. Los programas de Vacaciones en paz destinados a la población saharauí lideran este tipo de actuaciones, del que también son beneficiarios Rusia, Ucrania y Bielorrusia. En el caso de los niños y niñas procedentes de Ucrania y Bielorrusia, suele tratarse de afectados por la catástrofe de Chernóbil.

En el terreno de los compromisos para **Cooperación al Desarrollo**, se mantiene en una proporción muy similar a la de 2005 la primacía de los proyectos de Infraestructuras y Servicios Sociales. Dentro de esta modalidad, Educación (20,88%) y Salud (15,49%) continúan siendo los subsectores prioritarios, si bien se aprecia un leve descenso de los compromisos destinados a Salud, que en 2005 representaban el 17,68%. Las actuaciones orientadas al Abastecimiento de agua y saneamiento, con el 6,21%, se consolidan como una línea de trabajo donde el “saber hacer” específico de las Corporaciones Locales en la implantación de sistemas eficaces y sostenibles de gestión del agua ha de jugar un papel relevante.

No obstante, quizás el rasgo más significativo resulte constatar cómo el subsector Gobierno y sociedad civil se ha convertido en una apuesta sólida de la cooperación local. Los casi ocho millones de euros destinados por los Gobiernos Locales en 2006 a proyectos de fortalecimiento institucional y social en países en desarrollo son prueba del compromiso con este sector. De ellos, 1.267.739 euros están destinados a Desarrollo municipal y 1.698.541 euros a Fortalecimiento de la sociedad civil.

Tabla 9. Distribución de la AOD de las Entidades Locales en 2006 destinada a Cooperación al Desarrollo
Criterio: compromisos

Sectores CAD	Total comprometido en 2006 (euros)	%
Infraestructuras y servicios sociales	43.013.206,58	68,16%
Infraestructuras y servicios sociales (genéricos)	2.367.629,12	3,75%
Educación	13.175.575,46	20,88%
Salud y salud reproductiva	9.772.573,21	15,49%
Abastecimiento de agua y saneamiento	3.915.570,97	6,21%
Gobierno y sociedad civil	7.992.593,10	12,67%
Otros servicios e infraestructuras sociales	5.789.264,68	9,17%
Infraestructuras y servicios económicos	1.655.080,01	2,62%
Sectores productivos	9.354.174,69	14,82%
Ayuda multisectorial	9.079.340,41	14,39%
Total (sectores 100-470)	63.101.801,69	100,00%

Gráfico 6: Distribución de la AOD de las Entidades Locales entre los principales sectores de la Cooperación al Desarrollo

Criterio: compromisos

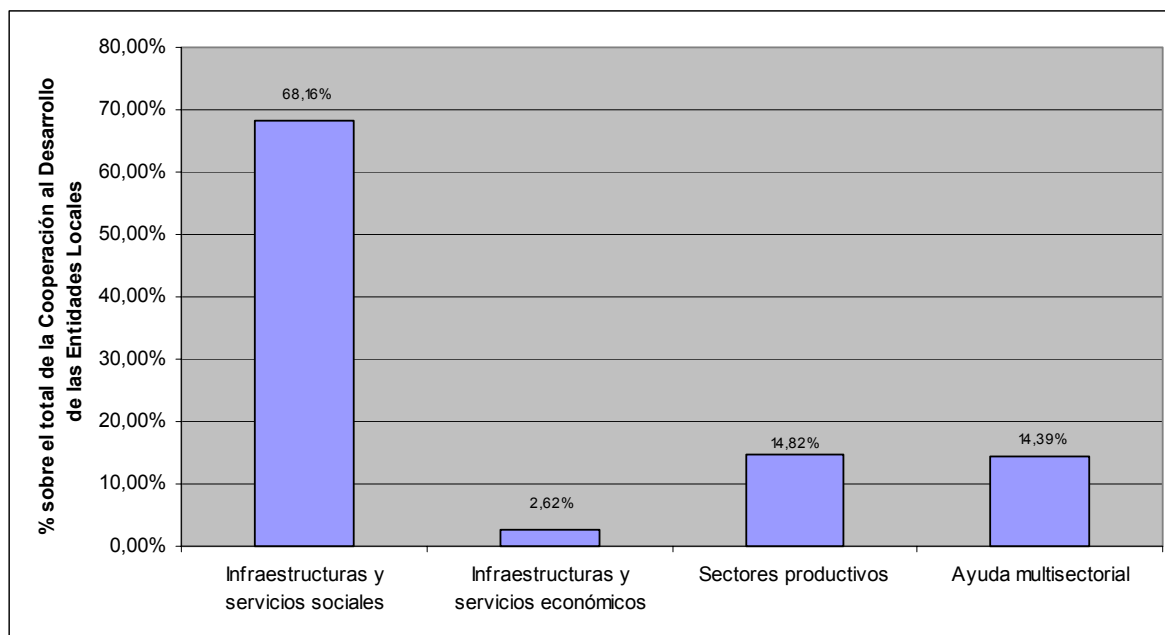
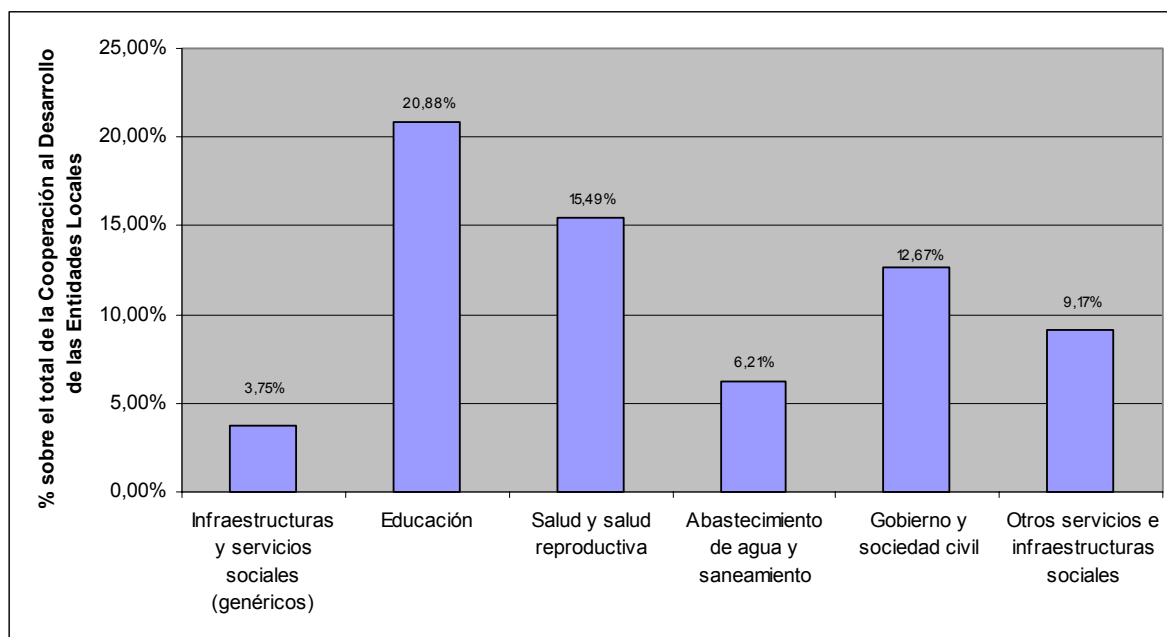


Gráfico 7: Distribución de la AOD de las Entidades Locales en 2006 entre los principales subsectores de Infraestructuras y Servicios sociales

Criterio: compromisos



4. ÁREAS GEOGRÁFICAS Y PAÍSES DESTINATARIOS

En 2006 se han identificado 87 países como receptores de AOD local: 36 en África subsahariana; 12 en Asia y Pacífico; 8 en Europa Central y Oriental; 20 en Latinoamérica y 10 en Magreb, Oriente Medio y Próximo (incluyendo a la población saharai y a los Territorios Palestinos), y España que (manteniendo el criterio de los estudios anteriores) se conserva como *destino interior* en el que se localizan proyectos de Sensibilización y Otras aportaciones.

El elevado número de países destinatarios refleja la dispersión de la ayuda y el hecho de que la canalización vía subvenciones a ONG genere aportaciones de pequeña cuantía a países que no son destino preferente de la cooperación local. Al contemplar los compromisos en cuatro tramos, puede apreciarse una alta concentración en los 17 países que recibieron más de 1 millón de euros en 2006:

- Más de un millón de euros: 17 países, 77,90% del total comprometido.
- Entre 500.000 y 1 millón de euros: 7 países, 6,13%.
- Entre 100.000 y 500.000 euros: 32 países, 10,46%.
- Hasta 100.000 euros: 31 países, 1,65%.

Tanto la diversidad de países receptores (91 en 2005) como la alta concentración (18 países recibieron más de 1 millón de euros en 2005, lo que suponía el 79,21% del volumen comprometido) se muestran como constantes de la cooperación local.

Respecto a la distribución por áreas geográficas, Latinoamérica es el principal destino de la ayuda con el 60,81% de los fondos (63,52% en 2005). Si se comparan estos datos con los recabados en el período 1995-1999 (que arrojaban un valor medio del 62,8%), puede afirmarse que la cooperación de las Entidades Locales destinada a Latinoamérica se ha mantenido estable desde la eclosión de la cooperación local (en el período 1994-1997) en un horquilla del 60 al 64%.

Por otro lado, África subsahariana, que experimenta un ligero crecimiento, se consolida como segunda área geográfica receptora y aglutina el 14,6% de la cooperación local (12,14% en 2005). La República Democrática del Congo y Senegal (país de atención especial y prioritario, respectivamente, según el *Plan Director de la Cooperación Española 2005-2008*) aparecen, al igual que en 2005, entre los veinte primeros receptores. Mientras, Níger, Etiopía, Mozambique, Sudán, Costa de Marfil y Guinea Ecuatorial se sitúan, por este orden, entre los 30 primeros destinos, objeto en numerosas ocasiones de intervenciones de Acción humanitaria.

Magreb, Oriente Medio y Próximo crece casi tres puntos porcentuales respecto a 2005 y se sitúa en el 12,14%. La población saharai y los Territorios Palestinos suponen en conjunto el 66,82% de la AOD local destinada a esta área geográfica –el 48,75% y el 18,07%, respectivamente–. El crecimiento de la ayuda destinada a los campamentos de refugiados saharauis cabe atribuirlo a las acciones de ayuda humanitaria impulsadas tras las inundaciones.

Mientras, Asia y Pacífico experimenta un significativo descenso –del 6,54% en 2005 al 2,25% en 2006–, circunstancia que obedece a que en 2005 existió una amplia corriente de fondos en

concepto de Acción humanitaria para paliar las consecuencias del 'tsunami' en el Sureste asiático. En 2006, la India aparece como receptora del 57,49% de la ayuda destinada a esta zona, canalizada principalmente a través de la Fundación Vicente Ferrer y su contraparte local Rural Development Trust para proyectos de Vivienda y Educación.

Por último, Europa Central y Oriental mantiene su línea decreciente –del 1,04% en 2005 al 0,68% en 2006–, y los compromisos destinados a Bosnia y Herzegovina suponen el 57,09% de lo destinado a esta zona.

Tabla 10. En referencia a todos los sectores, áreas geográficas destinatarias de la Cooperación de las Entidades Locales en 2006:

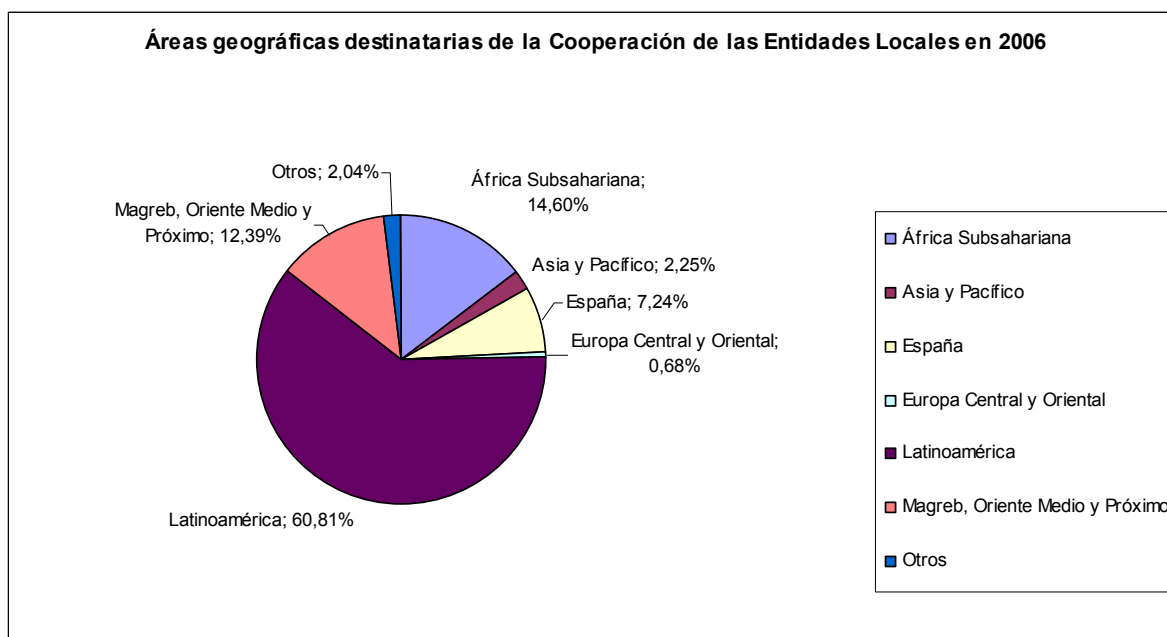
Criterio: compromisos

Área geográfica	Importe comprometido en 2006 (euros)	%
África Subsahariana	11.526.025,23	14,60%
Asia y Pacífico	1.774.467,04	2,25%
España*	5.716.372,91	7,24%
Europa Central y Oriental	533.217,92	0,68%
Latinoamérica	48.020.615,23	60,81%
Magreb, Oriente Medio y Próximo	9.784.752,24	12,39%
Otros	1.612.597,03	2,04%
TOTAL	78.968.047,60	100,00%

* Actuaciones de Sensibilización y Otras aportaciones desarrolladas en España.

Gráfico 8. En referencia a todos los sectores, áreas geográficas destinatarias de la Cooperación de las Entidades Locales en 2006:

Criterio: compromisos



La relación de los 20 primeros países destinatarios sitúa de nuevo a Perú, Ecuador y Nicaragua como los tres principales receptores⁴. Perú afianza su condición de primer destinatario y crece un 1,78%. Mientras, Guatemala, El Salvador y Colombia experimentan leves descensos. El retroceso es más acusado en el caso de República Dominicana e India. En cambio, Bolivia y la población saharai experimentan un significativo crecimiento.

Resultaría, no obstante, inapropiado valorar tendencias de evolución en relación al destino geográfico de los fondos en función del análisis de los compromisos de dos años (2005 y 2006). Cabe afirmar que las orientaciones constatadas en 2005 (y que sí incorporaban novedades respecto a la década de los 90) en líneas generales se mantienen:

- América Andina se consolida como principal receptora de la ayuda, y Perú y Ecuador como los dos países que reciben un mayor volumen de fondos.
- América Central sigue siendo un destino preferente, en consonancia con el origen de numerosas acciones de cooperación local en los años 80 y la existencia de hermanamientos en virtud de los cuales se realizan acciones de cooperación directa.
- La población saharai y los Territorios Palestinos afianzan sus cifras y crecen como consecuencia de la capacidad de respuesta de cooperación local ante situaciones de emergencia.
- La República Democrática del Congo y Senegal marcan la pauta del crecimiento de la cooperación local en África subsahariana.
- India se mantiene como destino relevante de la cooperación con Asia, una vez reducida la ayuda de emergencia aportada tras el 'tsunami'.

Tabla 11. En referencia a todos los sectores, 20 primeros países destinatarios de la Cooperación de las Entidades Locales en 2006:

Criterio: compromisos

País	Importe comprometido en 2006 (euros)	% en 2006	% en 2005
Perú	9.378.339,51	11,88%	10,10%
Ecuador	5.821.605,46	7,37%	7,73%
España*	5.716.372,91	7,24%	6,54%
Nicaragua	5.635.951,69	7,14%	6,66%
Bolivia	4.854.181,32	6,15%	5,11%
Saharai, población	4.769.773,61	6,04%	4,94%
Guatemala	3.817.923,36	4,83%	5,86%
El Salvador	3.673.976,98	4,65%	5,89%
Colombia	3.476.780,04	4,40%	5,55%
Honduras	2.457.557,78	3,11%	3,47%
Cuba	2.381.473,78	3,02%	3,70%
Marruecos	2.360.300,92	2,99%	2,18%
Palestinos, territorios	1.768.277,97	2,24%	1,69%
México	1.714.053,50	2,17%	1,84%
Congo, Rep. Dem.	1.453.230,62	1,84%	1,08%
Argentina	1.216.132,49	1,54%	1,26%
India	1.020.224,40	1,29%	2,76%

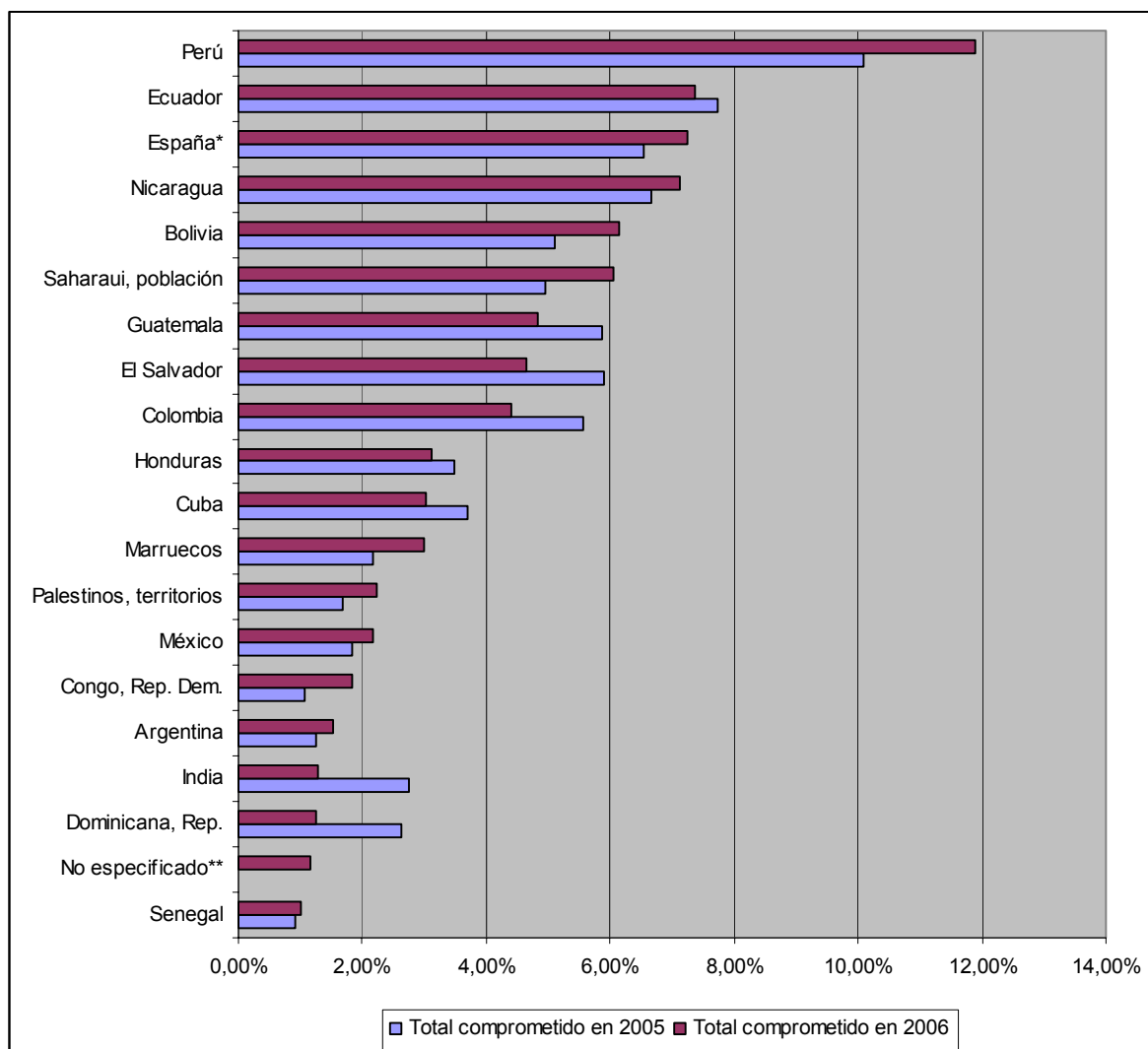
⁴ Se consideran en este caso únicamente los destinos en el exterior.

Dominicana, Rep.	999.546,49	1,27%	2,64%
No especificado	913.755,14	1,16%	
Senegal	800.497,88	1,01%	0,91%
Total 20 primeros países destino	64.229.955,85	81,34%	81,20%
Total (todos los países y áreas)	78.968.047,60	100,00%	

* Actuaciones de Sensibilización y Otras aportaciones desarrolladas en España.

Gráfico 9. En referencia a todos los sectores, 20 primeros países destinatarios de la Cooperación de las Entidades Locales en 2006:

Criterio: compromisos



* Actuaciones de Sensibilización y Otras aportaciones desarrolladas en España.

** Actuaciones cuyo país de destino no aparece especificado.

En sintonía con el estudio realizado respecto a las actividades de 2005, a continuación se expone la distribución de la ayuda local en 2006 en Latinoamérica:

- Región Andina: Venezuela, Colombia, Perú, Ecuador y Bolivia recibieron el 30,07% de la AOD local (28,99% en 2005).
- Centroamérica: Guatemala, El Salvador, Honduras, Nicaragua, Costa Rica y Panamá aglutinaron el 20,10% de los fondos; el 22,27% si se incluye a México en esta categoría (22,46% y 24,30%, respectivamente, en 2005).
- Caribe: Cuba, República Dominicana y Haití, el 4,65% (6,48% en 2005).
- Cono Sur: Chile, Argentina, Uruguay y Paraguay fueron destino del 2,10% de la cooperación local; si se incluye a Brasil, el porcentaje es del 2,82% (2,25% y 3,55%, respectivamente, en 2005).

Como acotación significativa debe apuntarse que el riesgo de trabajar con datos agregados es particularmente evidente a la hora de analizar la orientación geográfica. Así, si no se considerasen en este estudio los compromisos del Ayuntamiento de Madrid, Ecuador figuraría como el décimo país receptor, por detrás de Colombia; Perú, por su parte, conservaría la primera posición pero no aparecería destacado de forma tan notable sobre el resto. Es por ello que debe apuntarse que la orientación general de la cooperación de los Gobiernos Locales españoles aquí descrita aparece en conjunto focalizada con especial énfasis en la América Andina en virtud del elevado monto de los proyectos del Ayuntamiento de Madrid en esta área, varios de ellos realizados como acciones de codesarrollo.

Tabla 12. En referencia a todos los sectores, países destinatarios de la Cooperación de las Entidades Locales en 2006:

Criterio: compromisos

Área geográfica / País	Importe comprometido en 2006	%
África Subsahariana	11.526.025,23	14,60%
África Subsahariana, no especificados	4.600,00	0,01%
África Subsahariana, varios países	613.422,81	0,78%
Angola	215.459,26	0,27%
Benín	123.951,00	0,16%
Burkina Faso	305.122,44	0,39%
Burundi	76.757,30	0,10%
Cabo Verde	12.592,69	0,02%
Camerún	296.245,61	0,38%
Congo, Rep.	8.762,00	0,01%
Congo, Rep. Dem.	1.453.230,62	1,84%
Costa de Marfil	464.665,49	0,59%
Chad	354.200,22	0,45%
Eritrea	121.910,84	0,15%
Etiopía	613.891,34	0,78%
Gambia	97.749,00	0,12%
Ghana	171.767,64	0,22%
Guinea	75.483,42	0,10%
Guinea Ecuatorial	413.542,06	0,52%
Guinea-Bissau	266.459,06	0,34%



Kenia	229.267,90	0,29%
Liberia	200.030,00	0,25%
Madagascar	239.299,00	0,30%
Malawi	358.688,94	0,45%
Malí	409.631,33	0,52%
Mozambique	587.400,49	0,74%
Níger	757.004,08	0,96%
Nigeria	92.795,84	0,12%
Ruanda	380.453,56	0,48%
Senegal	800.497,88	1,01%
Sierra Leona	51.249,40	0,06%
Sudáfrica	270.000,00	0,34%
Sudán	512.205,46	0,65%
Tanzania	328.789,47	0,42%
Togo	268.990,12	0,34%
Uganda	312.682,16	0,40%
Yibuti	5.004,30	0,01%
Zambia	12.862,50	0,02%
Zimbabue	19.360,00	0,02%
Asia y Pacífico	1.774.467,04	2,25%
Afganistán	60.484,00	0,08%
Asia Sur, no especificados	25.000,00	0,03%
Camboya	74.012,76	0,09%
Filipinas	148.710,32	0,19%
India	1.020.224,40	1,29%
Indonesia	215.023,62	0,27%
Kazajstán	11.410,00	0,01%
Nepal	38.242,00	0,05%
Pakistán	56.069,70	0,07%
Tailandia	11.784,00	0,01%
Tayikistán	31.671,97	0,04%
Tíbet - China	49.807,27	0,06%
Vietnam	32.027,00	0,04%
España*	5.716.372,91	7,24%
Europa Central y Oriental	533.217,92	0,68%
Albania	5.000,00	0,01%
Bielorrusia	58.184,10	0,07%
Bosnia y Herzegovina	304.408,11	0,39%
Georgia	18.348,00	0,02%
Kosovo	10.754,00	0,01%
Rumania	94.200,00	0,12%
Rusia	12.493,91	0,02%
Ucrania	29.829,80	0,04%
Latinoamérica	48.020.615,23	60,81%
América Central y Caribe, varios países	497.127,63	0,63%
América del Sur, no especificados	53.885,63	0,07%



FEDERACIÓN ESPAÑOLA DE MUNICIPIOS Y PROVINCIAS

América del Sur, varios países	145.335,00	0,18%
América, no especificados	25.000,00	0,03%
América, varios países	70.000,00	0,09%
Argentina	1.216.132,49	1,54%
Bolivia	4.854.181,32	6,15%
Brasil	573.093,91	0,73%
Colombia	3.476.780,04	4,40%
Costa Rica	120.000,00	0,15%
Cuba	2.381.473,78	3,02%
Chile	83.438,00	0,11%
Dominicana, Rep.	999.546,49	1,27%
Ecuador	5.821.605,46	7,37%
El Salvador	3.673.976,98	4,65%
Guatemala	3.817.923,36	4,83%
Haití	287.515,66	0,36%
Honduras	2.457.557,78	3,11%
México	1.714.053,50	2,17%
Nicaragua	5.635.951,69	7,14%
Panamá	168.788,82	0,21%
Paraguay	197.263,97	0,25%
Perú	9.378.339,51	11,88%
Uruguay	160.770,39	0,20%
Venezuela	210.873,82	0,27%
Magreb, Oriente Medio y Próximo	9.784.752,24	12,39%
Argelia	128.639,81	0,16%
Irak	17.091,13	0,02%
Israel**	30.000,00	0,04%
Líbano	77.709,00	0,10%
Marruecos	2.360.300,92	2,99%
Mauritania	352.024,94	0,45%
Palestinos, territorios	1.768.277,97	2,24%
Saharai, población	4.769.773,61	6,04%
Siria	47.500,00	0,06%
Túnez	233.434,86	0,30%
Otros	1.612.597,03	2,04%
África, no especificados	6.629,95	0,01%
África, varios países	10.000,00	0,01%
No especificado	913.755,14	1,16%
Países en vías de desarrollo, no especificados	49.500,00	0,06%
Países en vías de desarrollo, varios países	285.194,11	0,36%
Varios	347.517,83	0,44%
Total	78.968.047,60	100,00%

* Actuaciones de Sensibilización y Otras aportaciones desarrolladas en España.

** Se trata de un compromiso para un proyecto realizado en Jerusalén Este cuyos beneficiarios son jóvenes palestinos.

4. PROYECTOS

Volumen de los compromisos

Se han recopilado datos de 3.357 aportaciones para actividades de cooperación, en 3.269 de las cuales aparece especificado el compromiso adquirido por la Entidad Local con cargo a su presupuesto de 2006. El compromiso medio por proyecto o actuación fue de 24.156 euros. Esta cifra supone un crecimiento del 8,59% respecto al compromiso medio del año 2005.

Se aprecia una elevada concentración de fondos en los compromisos de más de 100.000 euros: 126 compromisos (el 3,85% del número total) aglutinan en conjunto 25.824.521 euros (el 32,70% del total comprometido). Estos datos son muy semejantes a los recabados en 2005 e ilustran cómo las principales Corporaciones cooperantes concentran elevados recursos en sus actuaciones prioritarias. Los 20 compromisos que superan los 300.000 euros suponen el 10,48% del total comprometido.

Mientras, en el extremo opuesto, 861 compromisos inferiores a 6.000 euros (el 26,34% del total) suman 2.670.010 euros (el 3,38% del total comprometido). Este dato y el análisis del desglose aportado por Ayuntamientos medianos y pequeños revela que el fraccionamiento de los fondos en pequeños compromisos (en ocasiones de idéntica cuantía) continúa siendo una práctica extendida en el procedimiento de asignación de subvenciones.

Casi la mitad de los compromisos (el 48,06% del total) oscila entre 6.000 y 25.000 euros, y es este dato el que, junto al extremo de proyectos de mayor cuantía, define la tendencia de la cooperación local, centrada en la concesión de subvenciones con un importe medio de en torno a 24.000 euros.

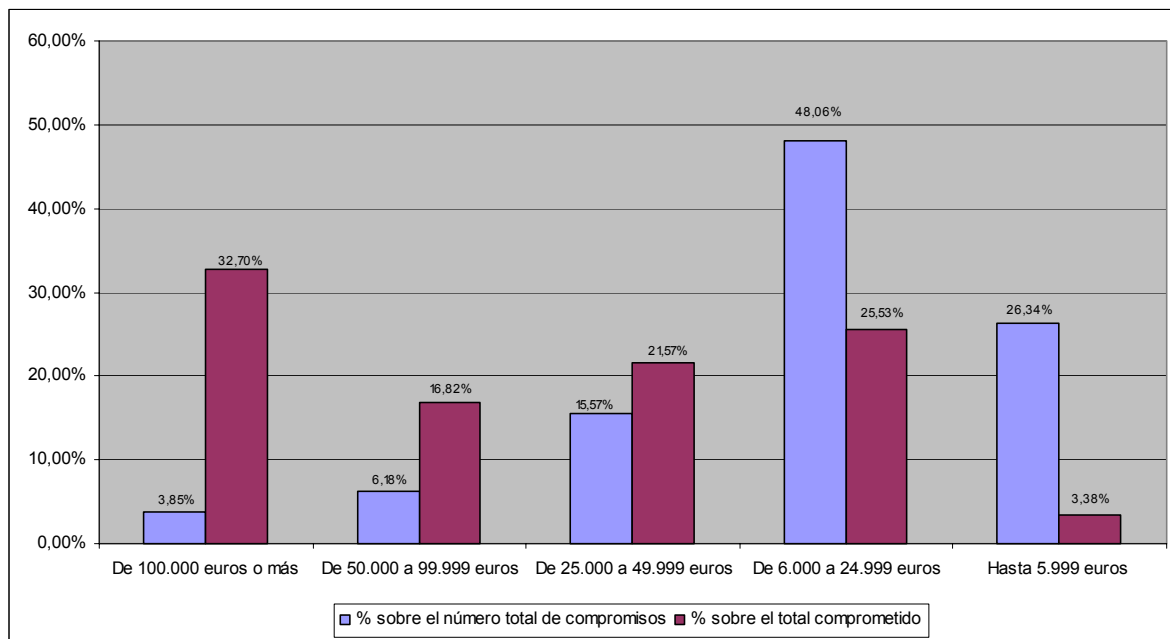
Tabla 13. Cuantía de las aportaciones de las Entidades Locales en 2006 en relación al número total de compromisos y al total comprometido

Criterio: compromisos

Compromisos en 2006	Número de compromisos	% sobre el número total de compromisos	Total comprometido (euros)	% sobre el total comprometido
De 100.000 euros o más	126	3,85%	25.824.521,41	32,70%
De 50.000 a 99.999 euros	202	6,18%	13.284.380,74	16,82%
De 25.000 a 49.999 euros	509	15,57%	17.032.367,74	21,57%
De 6.000 a 24.999 euros	1.571	48,06%	20.156.766,73	25,53%
Hasta 5.999 euros	861	26,34%	2.670.010,98	3,38%
Total	3.269	100,00%	78.968.047,60	100,00%

Gráfico 10. Cuantía de las aportaciones de las Entidades Locales en 2006 en relación al número total de compromisos y al total comprometido

Criterio: compromisos



Gestión de los proyectos

Dado que la recogida de datos no incorpora una clasificación armonizada de las ONGD, instituciones y cuantas entidades son susceptibles de recibir fondos de la cooperación local, la catalogación se realiza *a posteriori*, lo que dificulta ‘capturar’ con exactitud la información en el caso de las pequeñas entidades gestoras de fondos.

Con el fin de ofrecer un panorama general respecto a qué entidades gestionan la ayuda local, se ha establecido la siguiente clasificación:

- Instituciones donantes y receptoras (Ayuntamientos, Diputaciones, Municipalidades, Alcaldías, redes de Gobiernos Locales, etc.) figuran como gestoras del 9,89% de la ayuda. Se trata, en la mayor parte de los casos, de proyectos catalogables como cooperación directa y en numerosas ocasiones se efectúan en el marco de hermanamientos.
- Los Fondos Municipales de Cooperación aparecen como gestores del 2,37% de la cooperación local. Este dato debe ser matizado señalando diversas limitaciones de la recogida de información: algunos Ayuntamientos no desglosan con ficha de proyecto aquellas de sus aportaciones que son gestionadas por los Fondos de Cooperación; en los casos en que el Fondo concede la gestión final a una ONGD o institución, puede ser ésta la que figure como entidad ejecutora en la información aportada por los Ayuntamientos.

- Entidades gestoras de la ayuda:

Se trata principalmente de ONGD y asociaciones que acceden a los fondos de la cooperación local a través de las convocatorias de subvenciones (procedimiento seguido por el 69,73% de las Corporaciones que han participado en el estudio). En primer lugar, el 26,90% es gestionado por 22 ONGD, cada una de las cuales recibió en 2006 en concepto de compromisos de la cooperación local más de 500.000 euros. Las ocho ONGD que recaudan más de un millón de euros cada una acumulan el 15,9% del conjunto de los compromisos. En segundo lugar se sitúan 85 organizaciones, muchas de ellas de tamaño medio, que gestionan el 23,19% de los fondos, y que recibieron cada una compromisos superiores a 100.000 euros. Por último, 211 entidades, casi todas ellas de pequeño tamaño y circunscritas a una provincia o municipio, son gestoras del 9,88% de la ayuda local. En conjunto, se han identificado, por tanto, 318 ONGD y asociaciones que recibieron más de un compromiso de la cooperación local y que, en conjunto, gestionan el 59,97% de la misma.

Por otro lado, se han identificado numerosas entidades religiosas (misiones, parroquias, grupos de religiosos, etc.) que reciben en conjunto el 1,25% de los fondos. Obviamente, no se incluyen aquí a las ONGD de carácter religioso.

Las múltiples asociaciones de solidaridad con la población saharauí son gestoras del 4,1% de los fondos, en concepto, sobre todo, de ayuda de emergencia y para proyectos en los campamentos de refugiados y de Acogidas temporales de niños y niñas saharauíes.

Por último, existe una miríada de asociaciones, plataformas y pequeñas entidades de difícil catalogación que acceden a los fondos de la cooperación local. Son en torno a 700 las que se han identificado en este estudio y casi todas ellas acceden únicamente a un compromiso de la AOD local. En conjunto, reciben el 18,27% de la ayuda.

A la luz de los datos incluidos en este estudio cabe afirmar que el 'compromiso tipo' de la cooperación local española en 2006 fue una aportación de 24.000 euros concedida a una ONGD de tamaño grande o medio (con amplia experiencia e implantación territorial, en cualquier caso) a través de una convocatoria de subvenciones para un proyecto de Infraestructuras y Servicios Sociales (preferentemente de Educación o Salud) a ejecutar en la América Andina o en Centroamérica.

Tabla 14. Entidades ejecutoras de los proyectos y actuaciones de Cooperación de las Entidades Locales en 2006

Criterio: compromisos

Entidad ejecutora	Suma de los compromisos recibidos en 2006 para la ejecución de proyectos o actuaciones (euros)	% sobre la AOD local en 2006
Instituciones donantes y receptoras (Ayuntamientos, Diputaciones, Asociaciones de municipios, etc.)	7.808.756,81	9,89%
Fondos Municipales de Cooperación	1.873.699,26	2,37%
22 entidades que gestionan más de 500.000 euros de AOD local	21.244.019,11	26,90%
85 entidades que gestionan entre 100.000 y 500.000 euros de AOD local	18.315.192,17	23,19%
211 entidades que gestionan hasta 100.000 euros de AOD local	7.805.669,19	9,88%
Entidades religiosas (misiones, parroquias, etc.)	988.015,87	1,25%
Asociaciones de solidaridad con el pueblo saharauí	3.241.127,08	4,10%
Diversas entidades que reciben un compromiso	14.426.685,67	18,27%
No especificado	3.264.882,44	4,13%
Total	78.968.047,60	100,00%

ANEXO I

Relación de Entidades Locales cooperantes que han participado en el estudio:

ANDALUCÍA

Ayuntamientos

Alcalá de Guadaíra
 Alhaurín de la Torre
 Almería
 Antequera
 Benalmádena
 Cádiz
 Carmona
 Chiclana de la Frontera
 Córdoba
 Cuervo de Sevilla (El)
 Ejido (El)
 Gines
 Granada
 Guadix
 Huércal de Almería
 Lebrija
 Linares
 Málaga
 Maracena
 Morón de la Frontera
 Priego de Córdoba
 Roquetas de Mar
 Rota
 San Juan de Aznalfarache
 Sevilla
 Utrera

Diputaciones

Diputación Prov. de Almería
 Diputación Prov. de Cádiz
 Diputación Prov. de Córdoba
 Diputación Prov. de Granada
 Diputación Prov. de Huelva
 Diputación Prov. de Jaén
 Diputación Prov. de Málaga

Diputación Prov. de Sevilla

Torrelavega

ARAGÓN

Ayuntamientos

Binéfar
 Ejea de los Caballeros
 Jaca
 Monzón
 Zaragoza
 Comarca de la Jacetania

Diputaciones

Diputación Prov. de Huesca
 Diputación Prov. de Teruel
 Diputación Prov. de Zaragoza

ASTURIAS

Ayuntamientos

Gijón
 Lena
 Oviedo
 Peñamellera Baja

CANARIAS

Ayuntamientos

Agüimes
 Arona
 Arucas
 Gúímar
 Ingenio
 Palmas de Gran Canaria (Las)
 San Cristóbal de La Laguna
 Santa Cruz de Tenerife

Cabildos

Cabildo Insular de Tenerife (IASS)

CANTABRIA

Ayuntamientos

Santofía

CASTILLA Y LEÓN

Ayuntamientos

Burgos
 León
 Medina del Campo
 Miranda de Ebro
 Palencia
 Ponferrada

Salamanca

Segovia

Soria

Valladolid

Diputaciones

Diputación Prov. de Burgos
 Diputación Prov. de Salamanca
 Diputación Prov. de Valladolid
 Diputación Prov. de Zamora

CASTILLA-LA MANCHA

Ayuntamientos

Alovera
 Argamasilla de Alba
 Ciudad Real
 Cuenca
 Daimiel
 Guadalajara
 Manzanares
 Puertollano
 Solana (La)
 Talavera de la Reina
 Tomelloso

Villacañas

Diputaciones

Diputación Prov. de Albacete



Diputación Prov. de Cuenca

Diputación Prov. de Guadalajara

CATALUÑA

Ayuntamientos

Ametlla del Vallès (L')

Badia del Vallès

Barcelona

Calafell

Cambrils

Cardedeu

Cerdanyola del Vallès

Deltebre

Esplugues de Llobregat

Figueres

Girona

Lleida

Lliçà de Vall

Lloret de Mar

Manresa

Masnou (El)

Masquefa

Mataró

Mollet del Vallès

Montcada i Reixac

Palafrugell

Pallejà

Prat de Llobregat (El)

Sabadell

Sant Adrià de Besòs

Sant Andreu de la Barca

Sant Boi de Llobregat

Sant Quirze del Vallès

Santa Perpètua de Mogoda

Sitges

Tarragona

Terrassa

Vilafranca del Penedès

Vilanova i la Geltrú

Consell Comarcal del Maresme

Diputaciones

Diputación Prov. de Barcelona

Diputación Prov. de Girona

Diputación Prov. de Lleida

COMUNIDAD VALENCIANA

Ayuntamientos

Albal

Alcoy/Alcoi

Alicante/Alacant

Alzira

Banyeres de Mariola

Castellón de la Plana/Castelló de la Plana

Catarroja

Cullera

Elche/Elx

Elda

Ibi

Puçol

Quart de Poblet

Requena

Sagunto/Sagunt

San Miguel de Salinas

San Vicente del Raspeig/Sant Vicent del Raspeig

Sueca

Torreveija

Valencia

Vall d'Uixó (La)

Vila-real

Villajoyosa/Vila Joiosa (La)

Villena

Diputaciones

Diputación Prov. de Alicante

Diputación Prov. de Valencia

EXTREMADURA

Ayuntamientos

Castuera

Moraleja

Navalmoral de la Mata

San Vicente de Alcántara

Diputaciones

Diputación Prov. de Badajoz

GALICIA

Ayuntamientos

Arteixo

Baiona

Lugo

Malpica de Bergantiños

Noia

Vigo

Diputaciones

Diputación Prov. de A Coruña

ISLAS BALEARES

Ayuntamientos

Calvià

Capdepera

Eivissa

Palma de Mallorca

Sant Josep de sa Talaia

Santanyí

LA RIOJA

Ayuntamientos

Alfaro

Logroño

MADRID

Ayuntamientos

Alcobendas

Aranjuez

Boadilla del Monte



Brunete

Collado Villalba

Colmenar Viejo

Coslada

Fuenlabrada

Getafe

Leganés

Madrid

Majadahonda

Meco

Móstoles

Pinto

Pozuelo de Alarcón

Rivas-Vaciamadrid

San Fernando de Henares

San Sebastián de los Reyes

Torrejón de Ardoz

Torrelorones

Tres Cantos

Valdemoro

Villanueva de la Cañada

Villaviciosa de Odón

NAVARRA

Ayuntamientos

Burlada/Burlata

Estella/Lizarra

Pamplona/Iruña

Tudela

Villava/Atarrabia

Zizur Mayor/Zizur Nagusia

PAÍS VASCO

Ayuntamientos

Andoain

Bilbao

Donostia-San Sebastián

Durango

Eibar

Errenteria

Getxo

Irun

Lasarte-Oria

Oñati

Portugalete

Santurtzi

Tolosa

Vitoria-Gasteiz

Zarautz

Diputaciones Forales

Diputación Foral de Álava

Diputación Foral de Guipúzcoa

REGIÓN DE MURCIA

Ayuntamientos

Alhama de Murcia

Beniel

Cartagena

Molina de Segura

Murcia

San Javier

Torre-Pacheco

Torres de Cotillas (Las)

Totana



ANEXO II

Cuestionarios empleados para la solicitud de la información y relación de sectores:

RECOGIDA DE INFORMACIÓN DE LA COOPERACIÓN AL DESARROLLO DE LAS ENTIDADES LOCALES EN 2006

FICHA 1: RESUMEN DE ENTIDADES

Se ruega que completen el cuestionario en letras minúsculas.

01	NOMBRE DE LA ENTIDAD (AYUNTAMIENTO, DIPUTACIÓN, ETC.):	02	Nº DE HABITANTES:	03	PROVINCIA:

04	UNIDAD RESPONSABLE DEL ÁREA DE COOPERACIÓN AL DESARROLLO (CONCEJALÍA, DIRECCIÓN, ETC.):

05	ELECTO RESPONSABLE:				
	NOMBRE:				
	CARGO QUE OCUPA:				
	TELÉFONO:		FAX:		
	E-MAIL:				

06	TÉCNICO RESPONSABLE:				
	NOMBRE:				
	CARGO QUE OCUPA:				
	TELÉFONO:		FAX:		
	E-MAIL:				

07	AYUDA OFICIAL AL DESARROLLO (AOD) DE LA ENTIDAD LOCAL EN 2006:				
	PRESUPUESTO DE 2006 DESTINADO A COOPERACIÓN AL DESARROLLO:				
	TOTAL COMPROMETIDO EN 2006 PARA COOPERACIÓN AL DESARROLLO CON CARGO AL PRESUPUESTO DE 2006:				
	TOTAL DESEMBOLSADO EN 2006 PARA COOPERACIÓN AL DESARROLLO CON CARGO AL PRESUPUESTO DE 2006:				
	TOTAL DESEMBOLSADO EN 2006 PARA COOPERACIÓN AL DESARROLLO CON CARGO AL PRESUPUESTO DE 2006 Y A PRESUPUESTOS ANTERIORES:				

08	DESGLOSE POR MODALIDADES DEL TOTAL COMPROMETIDO EN 2006 CON CARGO AL PRESUPUESTO DE 2006 PARA COOPERACIÓN AL DESARROLLO:				
	PROYECTOS Y PROGRAMAS DE COOPERACIÓN AL DESARROLLO:				
	AYUDA HUMANITARIA Y DE EMERGENCIA:				
	SENSIBILIZACIÓN Y EDUCACIÓN PARA EL DESARROLLO:				



	OTROS:	
	COSTES ADMINISTRATIVOS (SI FORMAN PARTE DEL PRESUPUESTO DE COOPERACIÓN):	

09	DEL TOTAL COMPROMETIDO (EN EL AÑO 2006 CON CARGO AL PRESUPUESTO DE 2006), DETALLAR LA APORTACIÓN TOTAL (CUOTA Y CONTRIBUCIONES A PROYECTOS) AL FONDO DE COOPERACIÓN SI PROCEDE (INCLUIR EL NOMBRE DEL FONDO):

10	PRESUPUESTO TOTAL E INGRESOS PROPIOS:
	PRESUPUESTO TOTAL DE LA ENTIDAD LOCAL EN 2006:
	INGRESOS PROPIOS DE LA ENTIDAD LOCAL EN 2006 (CAPÍTULOS 1, 2, 3 Y 5):

11	INSTRUMENTOS DE PLANIFICACIÓN, PARTICIPACIÓN Y GESTIÓN*:
	PLAN ESTRATÉGICO DE COOPERACIÓN*: (SÍ/NO)
	CONSEJO DE COOPERACIÓN*: (SÍ/NO)
	CONVOCATORIA DE SUBVENCIONES*: (SÍ/NO)
	COOPERACIÓN DIRECTA*: (SÍ/NO)
	HERMANAMIENTOS*: (SÍ/NO) (INCLUIR NOMBRE Y PAÍS DE LA ENTIDAD LOCAL CON LA QUE SE MANTIENE EL HERMANAMIENTO)
	EVALUACIONES SOBRE EL TERRENO*: (SÍ/NO)

12	OBSERVACIONES:

13	NÚMERO DE FICHAS 'RESUMEN DE PROYECTOS Y ACTUACIONES' QUE SE ADJUNTAN:

14	DIRECCIÓN POSTAL PARA CUALQUIER COMUNICACIÓN RELATIVA A COOPERACIÓN AL DESARROLLO:		
	UNIDAD (CONCEJALÍA, DIRECCIÓN, ETC.):		
	CALLE Y NÚMERO:		
	CP:	LOCALIDAD:	PROVINCIA:

(*): Se ruega adjunten documentación al respecto: Plan estratégico de cooperación; Funciones y regulación del Consejo de Cooperación; Bases reguladoras de las actuaciones de cooperación; Convocatoria de subvenciones y formularios; Programa de cooperación directa; Documentación relativa a hermanamientos; Criterios y programa de evaluaciones.



RECOGIDA DE INFORMACIÓN DE LA COOPERACIÓN AL DESARROLLO DE LAS ENTIDADES LOCALES EN 2006

FICHA 2: RESUMEN DE PROYECTOS Y ACTUACIONES (UNA FICHA POR PROYECTO O ACTUACIÓN)

FICHA NÚMERO: _____

Se ruega que completen el cuestionario en letras minúsculas.

La información solicitada se refiere a proyectos y actuaciones de cooperación al desarrollo, ayuda humanitaria, sensibilización y otros.

01	NOMBRE DE LA ENTIDAD (AYUNTAMIENTO, DIPUTACIÓN, ETC.):

02	TÍTULO DEL PROYECTO O ACTUACIÓN:	03	FECHA DE INICIO (PREVISTA):	04	FECHA DE FINALIZACIÓN (PREVISTA):

05	DESCRIPCIÓN RESUMIDA DEL PROYECTO O ACTUACIÓN:

06	SECTOR DE ACTUACIÓN (VÉASE ANEXO 1):	07	CÓDIGO DEL SECTOR (VÉASE ANEXO 1):

08	PAÍS (VÉASE ANEXO 2):	09	LOCALIZACIÓN DETALLADA DEL PROYECTO O ACTUACIÓN (REGIÓN, PROVINCIA, MUNICIPIO, CANTÓN, ETC.):

10	IMPORTE TOTAL DEL PROYECTO (TODAS LAS APORTACIONES PÚBLICAS Y PRIVADAS DURANTE EL PERÍODO COMPLETO DE EJECUCIÓN):	11	PARA ESTE PROYECTO, TOTAL COMPROMETIDO EN 2006 POR LA ENTIDAD LOCAL CON CARGO A SU PRESUPUESTO DE 2006:	12	PARA ESTE PROYECTO, TOTAL DESEMBOLSADO EN 2006 POR LA ENTIDAD LOCAL CON CARGO A SU PRESUPUESTO DE 2006:

13	ENTIDAD EJECUTORA (ONGD, INSTITUCIÓN, FONDO DE COOPERACIÓN, AGENCIA, ETC.):	14	CONTRAPARTE LOCAL (ONGD, INSTITUCIÓN, AGENCIA, ETC.):

15	COFINANCIACIÓN (¿QUÉ OTRAS ENTIDADES PÚBLICAS Y PRIVADAS PARTICIPAN EN LA FINANCIACIÓN DEL PROYECTO?):

16	COOPERACIÓN DIRECTA, COOPERACIÓN INDIRECTA U OTROS (¿SE TRATA DE UN PROYECTO DE COOPERACIÓN DIRECTA –EJECUTADO O COEJECUTADO POR LA ENTIDAD LOCAL COOPERANTE–, INDIRECTA –EJECUTADO POR UNA ONGD, FONDO DE COOPERACIÓN, ETC.– O DE OTRA MODALIDAD?):

17	OBSERVACIONES:

Todos los datos proporcionados en las fichas así como en los documentos anexos serán tratados de conformidad con la Ley Orgánica 15/1999, de 13 de diciembre, de Protección de Datos de Carácter Personal y serán incluidos en una base de datos automatizada que gestionarán la FEMP y el MAEC y que será accesible, excepción hecha de los datos de carácter personal, para el conjunto de las Entidades Locales españolas y demás agentes con el fin de favorecer los mecanismos de coordinación y transparencia de la Cooperación Española. Podrán ejercerse, no obstante, los derechos de acceso, rectificación, cancelación y oposición respecto a los mismos solicitándolo por escrito ante la FEMP (C/ Nuncio 8, Madrid 28005).



PRINCIPALES SECTORES DE DESTINO DE LA COOPERACIÓN LOCAL	
Código	Sector
100	Infraestructuras y servicios sociales
110	Educación
111	Educación, nivel no especificado
112	Educación básica
113	Educación secundaria y formación profesional
114	Educación universitaria
120	Salud
121	Salud general
122	Salud básica
130	Programas de población y salud reproductiva
140	Abastecimiento de agua y saneamiento
150	Gobierno y sociedad civil
151	Administración pública
152	Desarrollo municipal
153	Desarrollo y gestión urbanos
154	Fortalecimiento de la sociedad civil
155	Hermanamientos
156	Derechos Humanos
157	Otras acciones de fomento de la gobernanza
160	Otros servicios e infraestructuras sociales
161	Empleo
162	Vivienda
163	Servicios sociales
164	Cultura y patrimonio
165	Deporte
200	Infraestructuras y servicios económicos
210	Transporte
220	Comunicaciones
230	Generación y suministro de energía
240	Servicios bancarios y financieros (microcréditos)
250	Empresas y otros servicios
300	Sectores productivos
310	Agricultura
320	Silvicultura
330	Pesca
340	Industria
350	Minería
360	Construcción
370	Comercio
380	Turismo
400	Ayuda multisectorial
410	Medio ambiente
420	Mujer y desarrollo
440	Desarrollo rural
450	Programas de seguridad alimentaria
460	Ayuda multisectorial para servicios sociales básicos
470	Otras ayudas multisectoriales
500	Acción humanitaria
510	Ayuda alimentaria de emergencia
520	Ayuda de emergencia/ ayuda a refugiados en países en desarrollo
530	Ayuda para la reconstrucción
600	Educación para el desarrollo y sensibilización
610	Fomento de la sensibilización sobre los problemas relacionados con el desarrollo
620	Educación para el desarrollo
630	Difusión del comercio justo
640	Cursos, investigaciones, conferencias y seminarios sobre cooperación al desarrollo
700	Otras aportaciones
710	Acogidas
720	Migraciones y desarrollo
730	Ayuda a refugiados en España
910	Costes administrativos
920	Apoyo a ONGD
998	Sin asignar / sin especificar

